

Fiche technique exposition

« Territoires durables, l'expo Mag » version numérique

Le principe de l'exposition

L'exposition version numérique se compose :

- de 15 « totems » thématiques (panneaux autoportés de 1mx1,80m) qui comportent peu d'informations, qui sont comme un sommaire
- de tablettes numériques.



A son arrivée, le visiteur se verra remettre une tablette.

Le principe : le visiteur se promène avec sa tablette autour des 15 totems et lis le contenu de l'exposition sur cette tablette ; le totem et la tablette étant connectés entre eux par la technologie Ubleam.

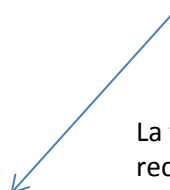
La tablette n'est pas connectée à Internet

Quand on démarre la visite une vidéo de présentation se lance.

Puis le visiteur se présente avec sa tablette devant le totem.

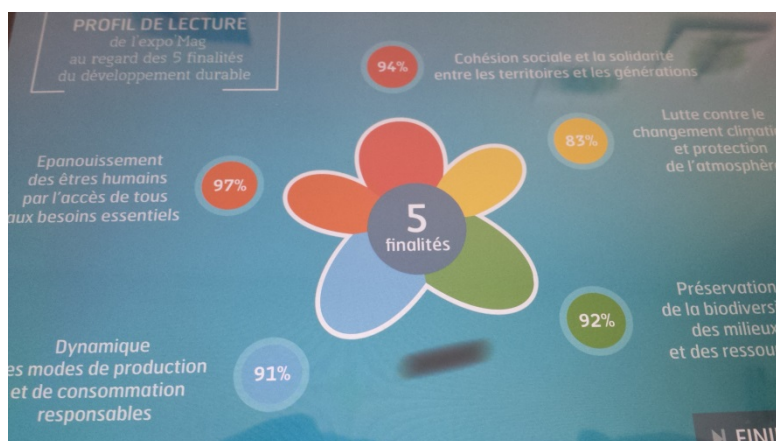


Le visiteur vise
l'Ubleam avec le
viseur de la tablette



La tablette
reconnait
l'Ubleam et
charge le
contenu
correspondant

Lorsqu'il quitte l'exposition, le visiteur voit s'afficher son profil de lecture au regard des 5 finalités du développement durable (ces informations ne sont pas conservées).



L'exposition présente des articles comme un magazine, le visiteur peut choisir ses articles, sans que le sens de lecture lui soit imposé.


Chaque article aborde une ou plusieurs finalités du développement durable.

Au fur et à mesure de la visite l'application calcule le « profil de lecture » :

- qualitativement : vers quelle finalité le visiteur porte principalement son intérêt,
- quantitativement : quelle proportion d'informations ont été lue par finalité.

Par exemple, ici le visiteur a lu quasiment toutes les informations sur toutes les finalités sauf sur « lutte contre le changement climatique » qui est celle qui a le moins retenu son attention (83%).

Intention pédagogique : faire remarquer au visiteur que son intérêt s'est porté davantage sur telle ou telle finalité. Il est ainsi incité à compléter sa visite par une lecture différente.

Les personnes ayant un smartphone pourront flasher un QR code  présent sur chaque totem.

Ce QR code renvoie vers une demande de téléchargement des contenus écrits de toute l'exposition version panneaux (<http://www.expositions.arpe-mip.com/territoiresdurables/>)

Les contraintes techniques

La salle doit être assez grande pour le montage des 15 panneaux autoportés, espacés les uns des autres de 50cm au minimum.

Il faut prévoir une personne pour distribuer les 15 tablettes aux visiteurs et s'assurer qu'il n'y ait pas de vol. Nous suggérons que le prêt des tablettes aux visiteurs soit fait en échange d'une pièce d'identité.

Dans le cas d'une visite de groupe préparée, et dans le cas où il n'y pas de personnel dans la salle où est présentée l'exposition, la remise des tablettes pourra se faire à la personne responsable du groupe contre chèque de caution ou pièce d'identité.

Cette exposition ne nécessite pas de liaison à Internet, donc pas de wifi.

Les totems (panneaux tissus et leurs pieds) circuleront démontés dans des housses de transport individuelles



Les tablettes circulent dans une caisse 50X40X35cm, avec poignées. Cette caisse de rangement est permet aussi le rechargement des batteries des tablettes.
En effet tous les soirs les tablettes devront être rangées dans cette caisse et celle-ci devra être branchée au réseau électrique.

